

Willeysthenelais diplocirrus Pettibone, 1971: 11—14, figs. 6—8.

标本采集地 台湾海峡, 南海南沙群岛浅水区。

形态特征 体细长、蠕虫状, 第2—5节具宽的中背脊, 腹乳突在20节以后特别明显。鳞片肉片状, 不透明, 亚圆形至亚心形, 其上微瘤均匀分布, 长乳突零星分布, 边缘有短穗整齐排列。

口前叶中央触手的基部具三角形的大耳状突, 触手游离端短。侧触手短, 位于第1疣足的内侧。两对眼中等大小, 排成四方形。触角可延长至第7节。项器明显。第1疣足的后触须与中央触手近等长, 腹触须长约为背触须的2/3。

疣足双叶型, 背部有3个栉状突, 端部常有多个指状突; 背刚毛为简单刺毛状, 腹刚毛为复型镰刀状, 端片分节, 末端2齿。有时伴有1—2根具半螺旋刺毛的简单刚毛。腹须突锥状, 外基节延长, 基节中部常伴有2—3个长乳突。

体长超过50mm, 宽约10mm, 体节数目多。

地理分布 印度太平洋热带种, 从东澳大利亚到越南的广大海域, 南海和台湾海峡。

LVII. 缘镰毛鳞虫属 *FimbrosTHENELAIS* Pettibone, 1971

虫体较长、蠕虫形。鳞片多对, 覆盖背面, 位于第2、4、5、7……节; 第27节以后每节皆具鳞片。无背须、具背瘤。口前叶圆, 与第1节愈合。中触手具耳状突; 侧触手位于第1疣足的内背侧。两对眼。1对触角从第1节的腹面向前伸出。第1疣足具1对触须, 单根足刺和两束毛状刚毛。第2疣足具长于其它疣足的腹须。第3刚节具背瘤, 与第2刚节的鳞茎部分愈合。疣足双叶形, 唇叶上具多个栉状突, 栉状突上又有若干个小乳突; 背刚毛为简单刺毛状; 腹刚毛为复型镰刀状, 端片分节, 末端双齿。腹须突锥状, 具短的外基节, 基节中部无长乳突。

模式种: 缘镰毛鳞虫 *FimbrosTHENELAIS longipinnis* (Grube, 1870)。

本属由 Pettibone, 1971 从镰毛鳞虫属分出, 约6种, 中国海目前仅发现1种。

(124) 毛缘镰毛鳞虫 *FimbrosTHENELAIS hirsuta* (Potts, 1910) (图 151)

Sthenelais variabilis Potts, 1910: 349 (part, var. *hirsuta*), pl. 19: fig. 23.

FimbrosTHENELAIS hirsuta Pettibone, 1971: 29—32, fig. 18—19.

标本采集地 南海南沙群岛, 台湾海峡浅海。

形态特征 体长, 蠕虫状。第2—5节具宽的中背脊, 腹面光滑。鳞片薄, 透明, 亚圆形或亚心形, 侧缘具指状乳突, 亚外缘也有指状突。口前叶中央触手的基部具中等大小的耳状突, 侧触手短锥状。两对眼中等大小, 呈四方形排列。触角可延长至第9节。项器不明显。第1疣足的后触须与中央触手近等长, 腹触须长约为背触须的1/2; 背栉状突

长椭圆形。疣足双叶型，背部有 3 个栉状突，端部唇叶上有多个栉状突，栉状突上又有若干个小乳突，背刚毛刺毛状；腹刚毛为复型镰刀状，端片长短不一，末端 2 齿；有时腹叶上部还有 1—2 根半透明螺旋刺毛的简单刚毛。腹须突锥状，具短的外基节；基节中部无乳突。

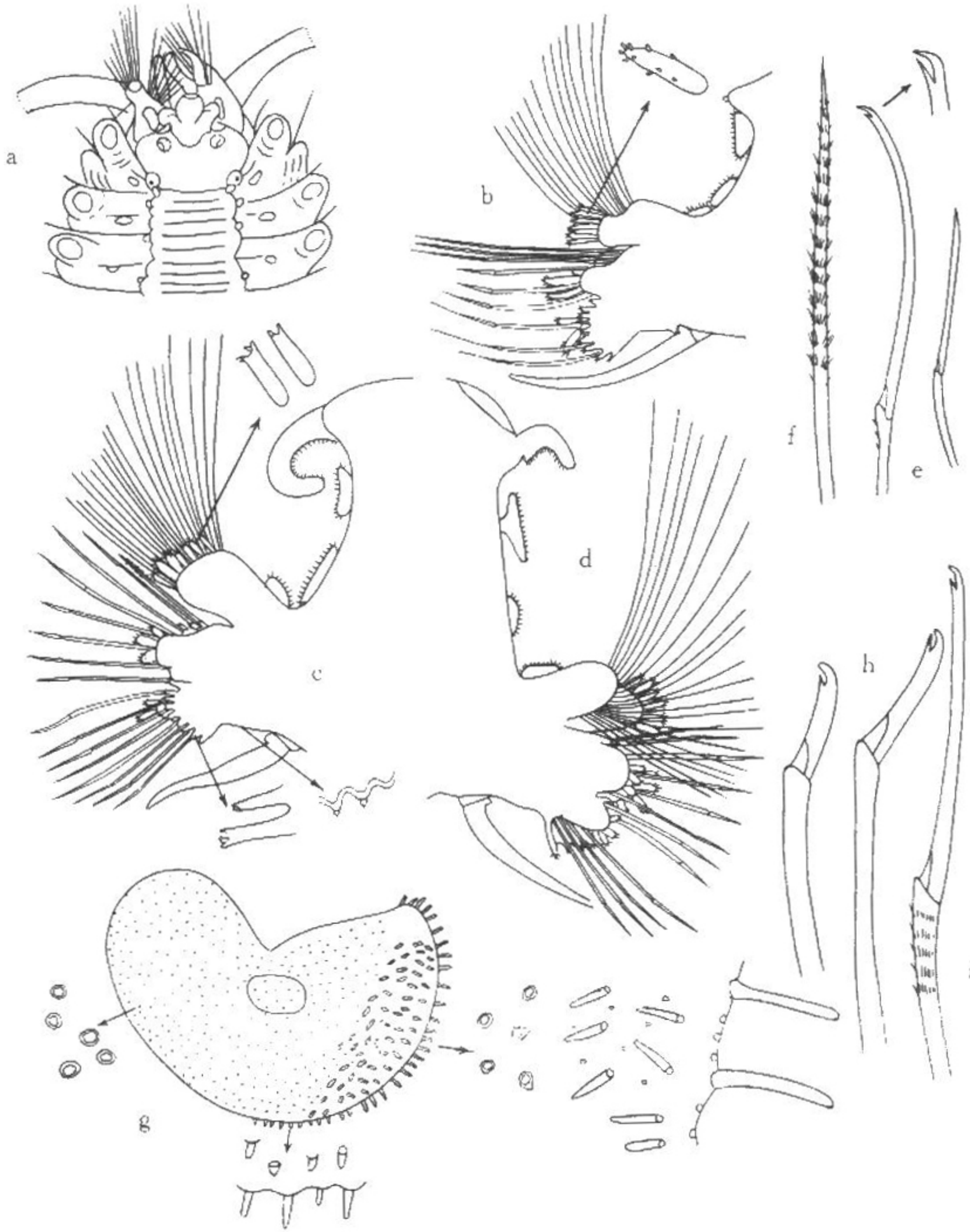


图 151 毛缘镰毛鳞虫 *Fimbrostenelais hirsuta* (Potts) (仿 Pettibone, 1970)
 a. 头部背面观；b. 第 3 疣足前面观；c. 体前部疣足前面观；d. 体前部疣足后面观；
 e. 体前部疣足腹叶下层腹刚毛；f. 体前部疣足腹叶上层腹刚毛；g. 体中部的背鳞；
 h. 体前部疣足腹叶中层腹刚毛；i. 体前部疣足腹叶上层腹刚毛。

体长大于 57mm，宽约 4mm，体节数目多于 92。

地理分布 印度太平洋，南海，台湾海峡。